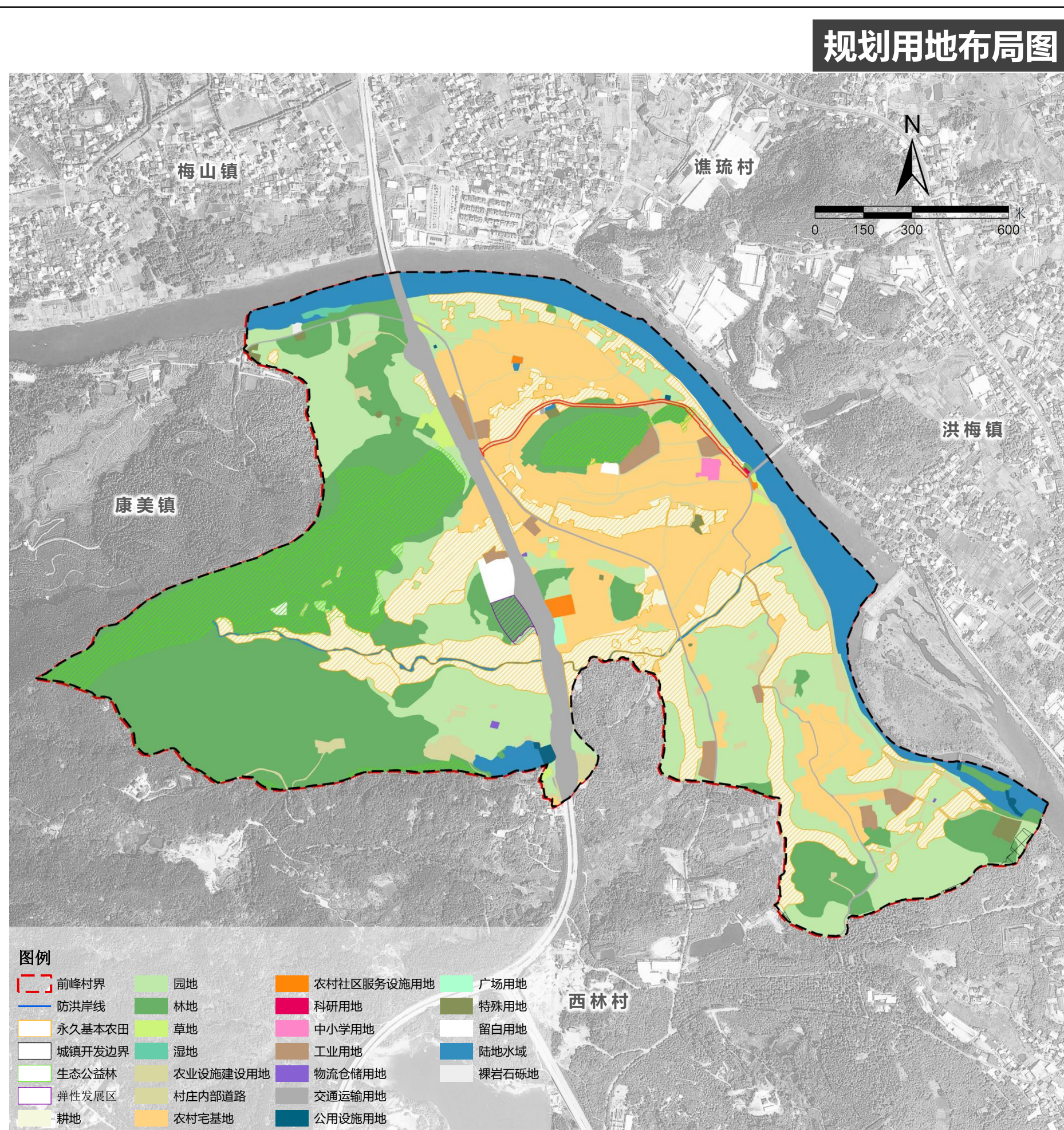


# 南安市洪濑镇前峰村村庄规划 (2023—2035) ——公示文件

### 空间功能结构调整表

单位:公顷, %

用地类型	规划基期年		规划目标年		规划期内面积增减
	面积	比重	面积	比重	
耕地 (01)	43.87	14.78	43.61	14.69	-0.26
园地 (02)	61.25	20.64	59.02	19.89	-2.23
林地 (03)	94.30	31.77	92.64	31.21	-1.66
草地 (04)	1.12	0.38	1.12	0.38	0.00
湿地 (05)	0.27	0.09	0.27	0.09	0.00
农业设施建设用地 (06)	6.84	2.31	8.15	2.75	1.31
城镇用地	0.55	0.18	0.55	0.18	0.00
居住用地 (0703-0704)	45.94	15.48	47.38	15.96	1.44
公共管理与公共服务用地 (08)	0.41	0.14	0.41	0.14	-0.01
工业用地 (1001)	4.10	1.38	3.77	1.27	-0.33
仓储用地 (11)	0.08	0.03	0.08	0.03	0.00
村庄内部道路用地 (060102)	1.22	0.41	1.21	0.41	0.00
交通场站用地 (1208)	0.03	0.01	0.12	0.04	0.09
公用设施用地 (1301-1310,1313)	0.01	0.00	0.04	0.01	0.03
绿地与开敞空间用地 (14)	0.00	0.00	0.27	0.09	0.27
留白用地 (16)	0.00	0.00	1.35	0.46	1.35
小计	52.02	14.78	54.63	18.41	-1.40
小计	52.56	14.78	55.18	18.59	-1.40
区域基础设施用地 (1201-1206,1311,1312)	11.70	3.94	11.70	3.94	0.00
其他建设用地 (15,1002,1003)	1.03	0.35	1.03	0.35	0.00
小计	65.29	14.78	67.90	22.80	-1.40
陆地水域 (17)	23.86	8.04	23.86	8.04	0.00
其他土地 (23)	0.22	0.07	0.22	0.07	0.00
总计	296.80	100.00	296.80	100.00	0.00



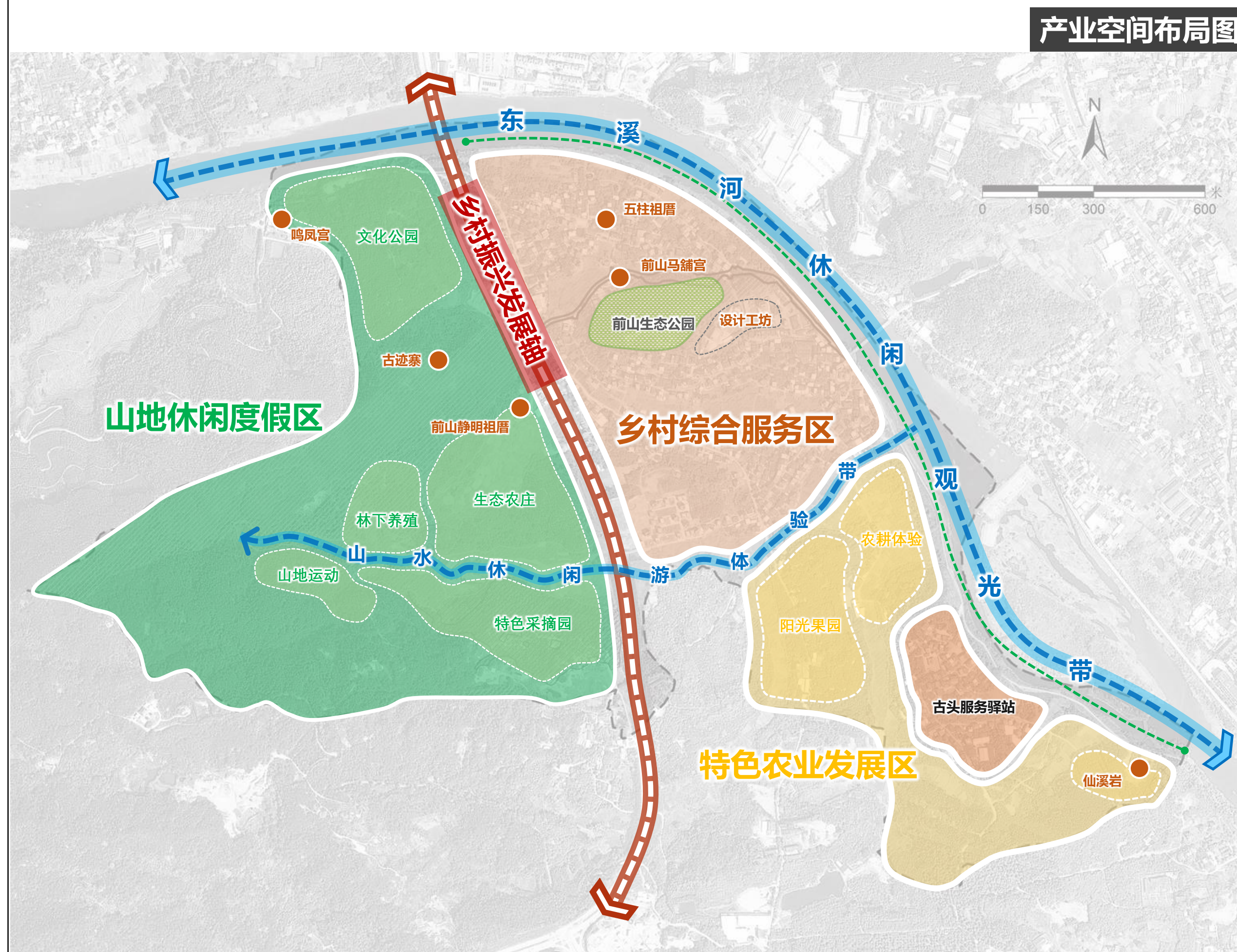
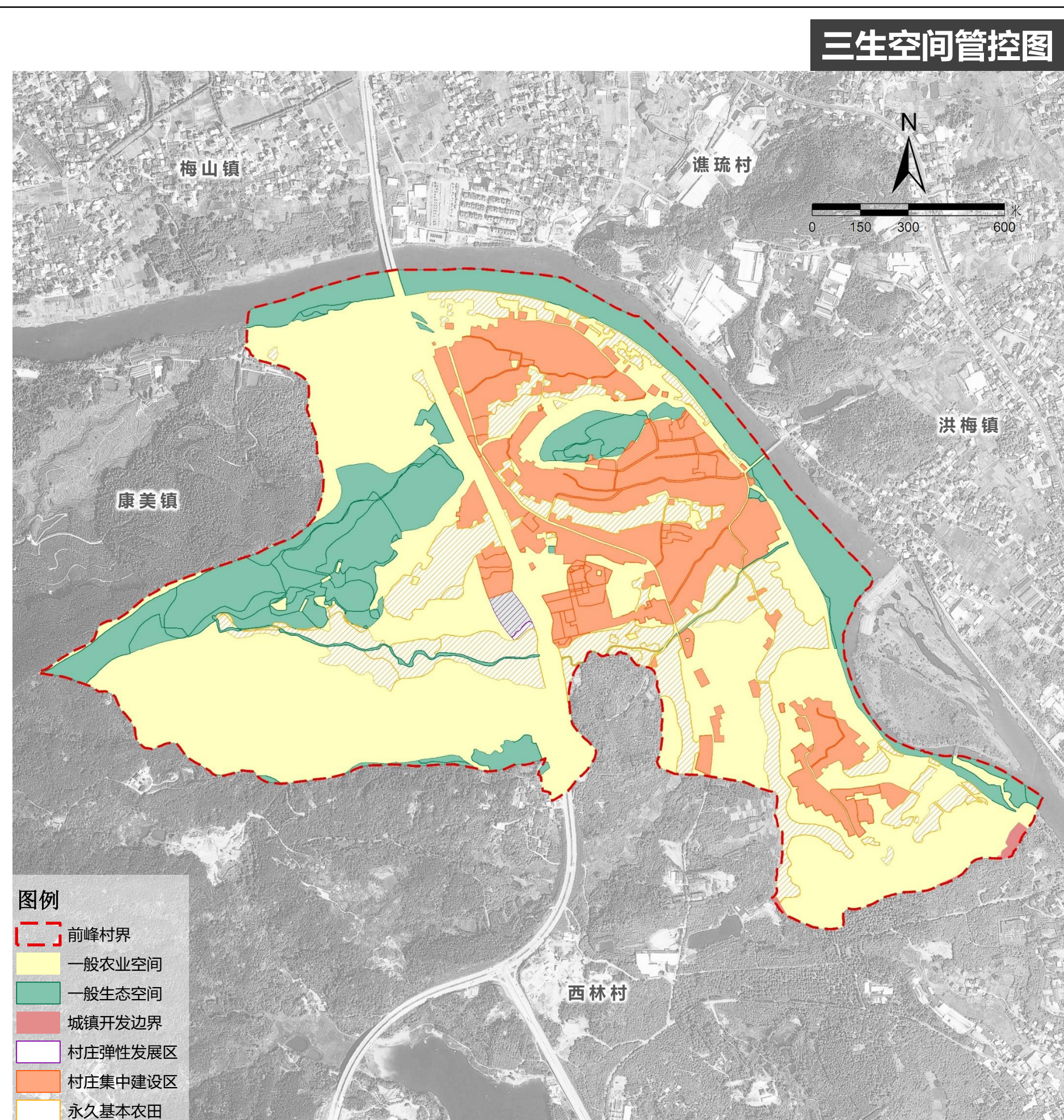
- **生态空间**: 总面积57.21公顷, 占村域总面积的19.28%。
- **农业空间**: 总面积183.57公顷, 占村域总面积61.85%, 其中永久基本农田面积42.08公顷。
- **建设空间**: 总面积56.02公顷, 占村域总面积的18.87%, 其中村庄集中建设区面积54.27公顷, 城镇开发边界0.55公顷。

### 国土空间管制分区

管制分区	面积 (公顷)	占比 (%)
生态空间	57.21	19.28
农业空间	183.57	61.85
建设空间	56.02	18.87
村域总面积	296.80	100.00

### 规划指标一览表

序号	指标	属性	单位	现状基期年	规划目标年
一、村庄发展性指标					
1	村域建设用地总面积	约束性	公顷	65.29	67.68
2	村域城乡建设用地面积	约束性	公顷	52.56	54.96
3	村庄建设用地规模	预期性	公顷	52.02	54.41
4	公共管理与公共服务用地规模	预期性	公顷	52.02	54.41
5	公用设施用地规模	预期性	公顷	0.01	0.04
6	人均村庄建设用地用地面积	预期性	平方米/人	135.64	135.25
二、村庄保护性指标					
7	生态保护红线面积	约束性	公顷	0.00	0.00
8	永久基本农田保护面积	约束性	公顷	42.08	42.08
9	耕地保有量	约束性	公顷	43.87	43.61
10	林地保有量	约束性	公顷	94.30	92.69
11	湿地面积	约束性	公顷	0.27	0.27
12	自然和文化遗产	预期性	处	0.00	0.00



序号	项目类型	项目名称	规模	建设内容	资金规模 (万元)	资金来源
1	人居环境整治	三拆三清	各个自然村	拆除破旧房屋和违规搭建; 清除道路旁沙堆、秸秆以及其他垃圾; 清除宅基地旁的圈舍、河道内的垃圾和废弃物	—	政府主导 村民参与
2		居住环境提升	各个自然村	包括房前屋后、公共空间绿化彩化及房屋外立面整治等	—	村集体+个人
3		标准化公厕	4个	新增2处, 为独立式环保公厕	30	村集体
4	公共服务设施	村邮站	建筑面积: 25m²	结合村委会设置	10	村集体
5		文化广场	1处新增	结合村委新址设置文化活动场地, 配置垃圾桶及休息座椅	50	
6		体育休闲活动场地	1处	休闲公园广场设置户外体育休闲活动场地	20	
7		村委新址	用地规模: 4800m²	拟于村域中部偏南新建村委会	100	
8	道路交通设施	东溪滨水风光带景观提升	—	依托东溪打造滨水风光带, 修建滨水步道、休闲广场等	50	村集体
9		新增道路	1条, 长1km*宽8米	新增琉璃大桥至古井脚公路, 长约1公里, 宽8米	200	
10		村道硬化	—	各自然村主要道路进行硬化	—	
11	产业	道路亮化	—	对各自然村的主要道路补充太阳能路灯照明	—	村集体+个人+企业
12		停车场建设	3处, 2处附属式、1处独立式	结合公园广场、村委文化活动中心东南侧庙宇设置	60	
13	历史文化保护	祠堂整治修缮	—	修缮并提升内部功能空间, 同时兼做村庄文化活动场所	10/个	村集体
14		庙宇整治修缮	1处	对村域东南侧, 前峰村群的庙宇进行整治修缮, 活化利用	—	
15	产业	休闲农业观光	—	利用村域内的山林水域、田园果园等自然风光开展休闲农业观光	—	村集体+个人+企业
16		特色种植产业	—	规模种植优质水稻, 特色种植有机蔬菜以及香蕉、龙眼等	—	
17		绿色养殖产业	—	家禽养殖场	—	
18	国土综合整治与生态修复	休闲商业配套	—	依托紧邻镇区, 自然生态环境佳的优势发展休闲商业	—	村集体
19		低效建设用地盘活	0.7公顷	闲置宅基地整治, 盘活置换为公园、广场、停车场等公共服务设施	10	
20	国土综合整治与生态修复	河道恢复治理	1.0公里	对自然水体进行生态修复, 驳岸美化	10	政府主导 村民参与
合计					540	

